



# AS CONDIÇÕES DE SAÚDE DOS SERVIDORES DA UNIFAP A PARTIR DOS EXAMES MÉDICOS PERIÓDICOS

O DECRETO Nº 6.856 DE 25 DE MAIO DE 2009 TEM COMO ASPECTO IMPORTANTE A PRESERVAÇÃO DA SAÚDE DOS SERVIDORES, DIANTE DOS RISCOS PERTINENTES AO AMBIENTE DE TRABALHO E TAMBÉM AS DOENÇAS OCUPACIONAIS (BRASIL, 2009). DIANTE DISSO, A UNIFAP REALIZOU, FUNDAMENTADA NO DECRETO ACIMA, EXAMES MÉDICOS PERIÓDICOS (EMP) EM JANEIRO DE 2018 CONSULTAS MÉDICAS PRIORIZANDO OS SERVIDORES COM IDADE SUPERIOR A 45 ANOS.

## CONHECENDO A INICIATIVA

ESSE PROCESSO É DE INICIATIVA DA PRÓ-REITORIA DE GESTÃO DE PESSOAS, POR MEIO DA DIVISÃO DE QUALIDADE DE VIDA - PROGEP, TENDO INÍCIO COM DIVULGAÇÃO NA RÁDIO UNIVERSITÁRIA, MEMORANDO CIRCULAR, SITE UNIFAP E PROGEP, EMAIL, BEM COMO VISITAS SETORIAIS, NAS QUAIS ERAM REALIZADAS ORIENTAÇÕES SOBRE A IMPORTÂNCIA DOS EMP COMO CUIDADO A SAÚDE DO SERVIDOR, COMO PROCEDER PARA EMISSÃO DA GUIA E DEMAIS ENCAMINHAMENTOS. QUANDO OS RESULTADOS DOS EXAMES ERAM DISPONIBILIZADOS À INSTITUIÇÃO, OCORRIA O AGENDAMENTO DA CONSULTA MÉDICA.

## COMO FUNCIONAVA?

NA DATA DA CONSULTA MÉDICA, O SERVIDOR PREENCHIA O FORMULÁRIO DE ANAMNESE COM QUESTÕES REFERENTES A DADOS PESSOAIS, OCUPACIONAIS, AO SEU HISTÓRICO DE SAÚDE E AVALIAÇÃO CLÍNICA. ESSE FORMULÁRIO FOI MODIFICADO UMA VEZ AO LONGO DO PROCESSO, CONFORME CRITÉRIO MÉDICO. PARA O PREENCHIMENTO INICIAL, O SERVIDOR ERA ORIENTADO QUE EM CASO DE QUALQUER DÚVIDA, PODERIA QUESTIONAR A ENFERMEIRA PARA AUXÍLIO NA COMPREENSÃO DOS TÓPICOS DO FORMULÁRIO. OS DADOS APRESENTADOS REPRESENTAM ÀS CONDIÇÕES DE SAÚDE DOS SERVIDORES CONFORME O PREENCHIMENTO DOS FORMULÁRIOS DE ANAMNESE DE MODO QUE, FORAM CONSIDERADOS OS DADOS AUTORREFERIDOS PELO SERVIDOR. AO TODO, FORAM ANALISADOS 295 FORMULÁRIOS, O QUE CONTABILIZA 25,99% DOS SERVIDORES NO PROCESSO DOS EMP, GERANDO DADOS QUANTO:

- FAIXA ETÁRIA E ALGUNS DADOS LABORAIS;
- HISTÓRICO INDIVIDUAL (ANTECEDENTES PESSOAIS);
- HISTÓRICO FAMILIAR (ANTECEDENTES FAMILIARES);
- HÁBITOS PESSOAIS.

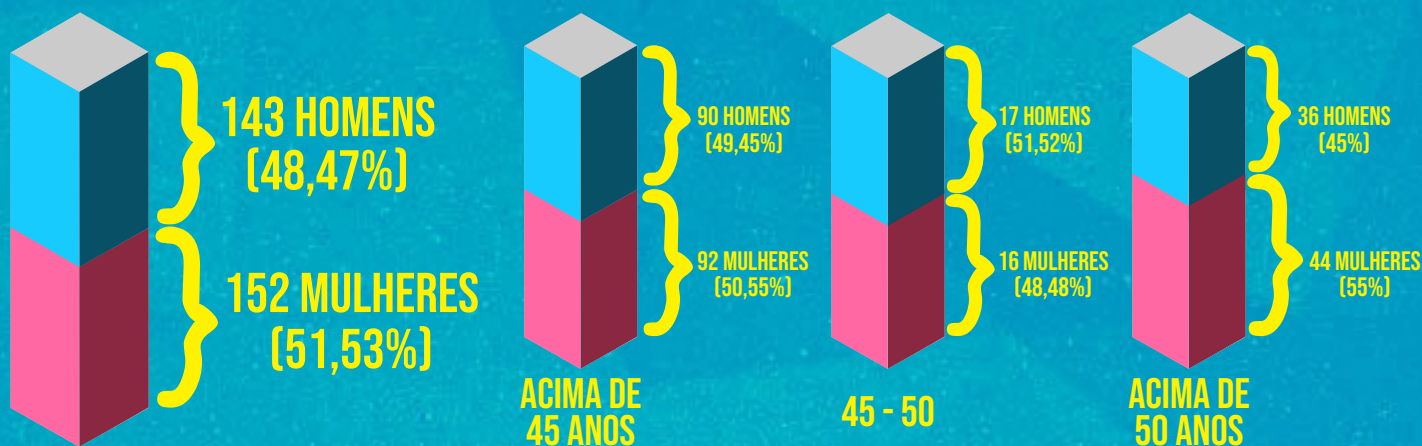
## O QUE É FEITO HOJE?

ATUALMENTE, A EXECUÇÃO DOS EMP OCORRE NA PRÓ-REITORIA DE GESTÃO DE PESSOAS (PROGEP) ATRAVÉS DO DEPARTAMENTO DE DESENVOLVIMENTO DE PESSOAS (DDP) PELA DIVISÃO DE QUALIDADE DE VIDA (DQV). ASSIM A EQUIPE DA DQV REALIZA AÇÕES DE ORIENTAÇÃO, ENCAMINHAMENTOS E DIVULGAÇÃO ASSIM COMO AGENDAMENTO E CONSULTA MÉDICA RELACIONADA AO PROCESSO.



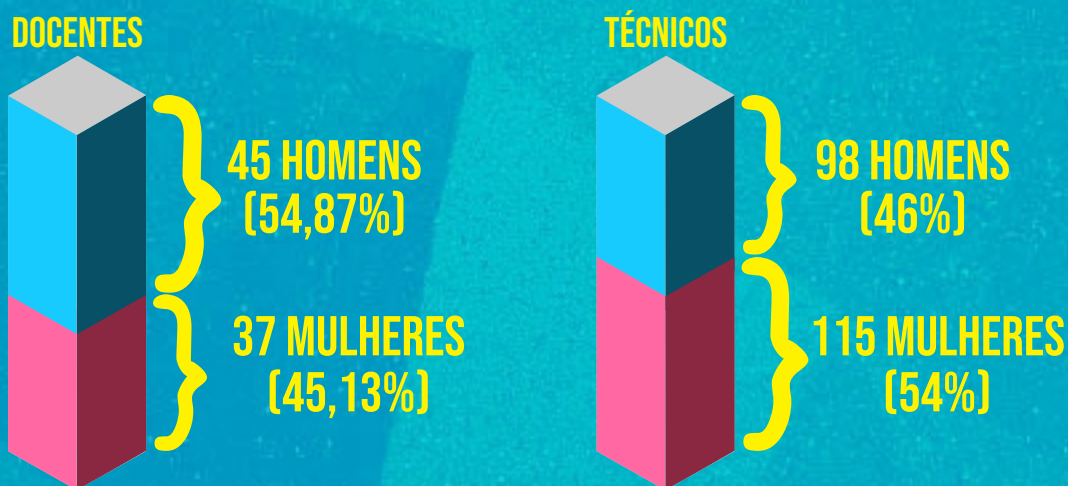
## O QUE FOI CONCLUÍDO COM OS FORMULÁRIOS?

### IDADE E GÊNERO



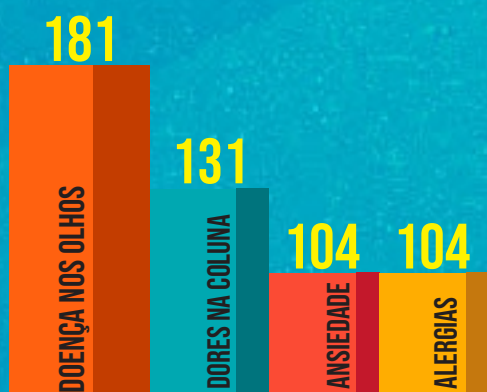
A FAIXA ETÁRIA PREVALENTE FOI ABAIXO DOS 45 ANOS (**182 SERVIDORES**), A SEGUNDA FAIXA ETÁRIA QUE PREVALECEU FOI A DOS SERVIDORES ACIMA DOS 50 ANOS (**80 SERVIDORES**) E A FAIXA ETÁRIA DE 45 A 50 ANOS APRESENTOU UM QUANTITATIVO MENOR DE SERVIDORES (**33**).

### CATEGORIA E GÊNERO



EM RELAÇÃO AO QUANTITATIVO POR CATEGORIA E GÊNERO, ENTRE DOCENTES, FORAM **37 MULHERES** E **45 HOMENS**. ENTRE OS TÉCNICOS, **115 SÃO MULHERES** E **98 SÃO HOMENS**.

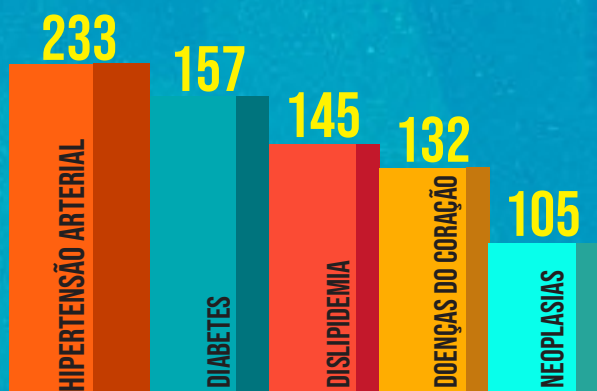
### PRINCIPAIS PROBLEMAS DE SAÚDE REFERIDOS PELOS SERVIDOR



NO FORMULÁRIO DE ANAMNESE PREENCHIDO PELOS SERVIDORES, NOTA-SE QUE A MAIORIA APRESENTAM DOENÇAS RELACIONADA AOS OLHOS, DORES NA COLUNA, ANSIEDADE E ALERGIAS.

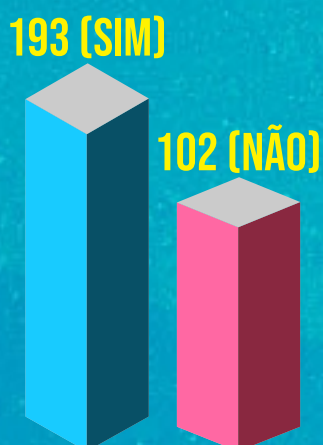


## HISTÓRICO DE SAÚDE FAMILIAR (PATOLOGIAS PREVALENTES)



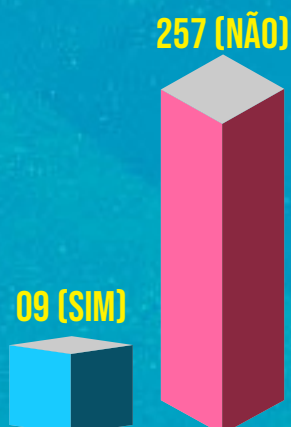
O HISTÓRICO DE SAÚDE DOS SERVIDORES EVIDENCIOU AS PATOLOGIAS MAIS PREVALENTES: HIPERTENSÃO ARTERIAL, DIABETES, DISLIPIDEMIA, DOENÇAS DO CORAÇÃO E NEOPLASIAS.

## PRÁTICA DE ATIVIDADE FÍSICA

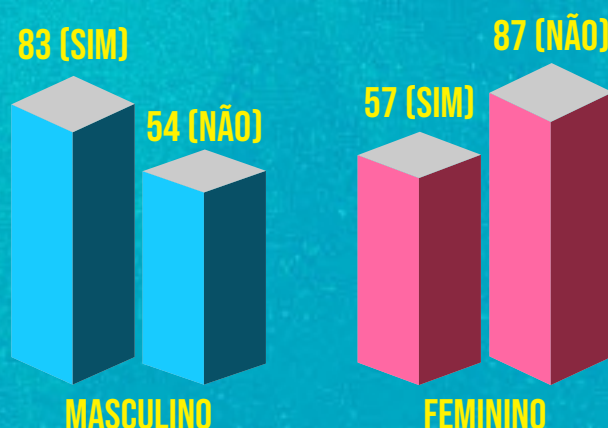


QUANTO À PRÁTICA DE ATIVIDADE FÍSICA, A MAIORIA DOS SERVIDORES AFIRMOU REALIZAR ALGUM TIPO DE EXERCÍCIO FÍSICO.

## VÍCIOS EM RELAÇÃO AO TABAGISMO



## CONSUMEM BEBIDA ALCOÓLICA



MAIORIA DOS SERVIDORES NÃO APRESENTA VÍCIOS EM RELAÇÃO AO TABAGISMO E QUE O NÚMERO DE SERVIDORES QUE CONSOMEM BEBIDA ALCOÓLICA ESTÁ PRÓXIMO DAQUELES QUE REFEREM NÃO FAZER USO DO ÁLCOOL

