



**UNIVERSIDADE FEDERAL DO AMAPÁ
PRÓ-REITORIA DE ENSINO E GRADUAÇÃO
DEPARTAMENTO DE CIÊNCIAS EXATAS E TECNOLÓGICAS
CURSO DE LICENCIATURA EM FÍSICA**

NOME SOBRENOME

TÍTULO DA MONOGRAFIA

**MACAPÁ
2023**



**UNIVERSIDADE FEDERAL DO AMAPÁ
PRÓ-REITORIA DE ENSINO E GRADUAÇÃO
DEPARTAMENTO DE CIÊNCIAS EXATAS E TECNOLÓGICAS
CURSO DE LICENCIATURA EM FÍSICA**

NOME SOBRENOME

TÍTULO DA MONOGRAFIA

Trabalho de Conclusão de Curso apresentado
para obtenção do grau de Licenciado em Física.

Orientador: Prof. Dr. Nome Sobrenome

**MACAPÁ
2023**

Sobrenome, Nome

TÍTULO DA MONOGRAFIA/ NOME SOBRENOME. – MACAPÁ, 2023.
34 p. : il. (algumas color.) ; 30 cm.

Orientador: Prof. Dr. Nome Sobrenome

Monografia – UNIVERSIDADE FEDERAL DO AMAPÁ
PRÓ-REITORIA DE ENSINO E GRADUAÇÃO
CURSO DE LICENCIATURA EM FÍSICA, 2023.

1. Bioinformática. 2. Curadoria de genomas. 3. Fechamento de gaps. I. Título.

NOME SOBRENOME

TÍTULO DA MONOGRAFIA

Trabalho de Conclusão de Curso apresentado
para obtenção do grau de Licenciado em Física.

Data da Defesa: 09 de Maio de 2023
Conceito: Excelente

Banca Examinadora

Prof. Dr. Nome Sobrenome
Física - UNIFAP
Orientador

Prof. Dr. Nome Sobrenome
Física - UNIFAP
Membro da Banca

Prof. Dra. Nome Sobrenome
Física - UNIFAP
Membro da Banca

MACAPÁ
2023

*Este trabalho é dedicado às crianças adultas que,
quando pequenas, sonharam em se tornar cientistas.*

AGRADECIMENTOS

Os agradecimentos principais são direcionados à Éverton Leal Pinheiro por ter dedicado seu tempo a fazer o modelo de monografia para o Curso de Licenciatura em Física da Universidade Federal do Amapá .

*“Não vos amoldeis às estruturas deste mundo,
mas transformai-vos pela renovação da mente,
a fim de distinguir qual é a vontade de Deus:
o que é bom, o que Lhe é agradável, o que é perfeito.
(Bíblia Sagrada, Romanos 12, 2)*

RESUMO

Segundo a ABNT (2003, 3.1-3.2), o resumo deve ressaltar o objetivo, o método, os resultados e as conclusões do documento. A ordem e a extensão destes itens dependem do tipo de resumo (informativo ou indicativo) e do tratamento que cada item recebe no documento original. O resumo deve ser precedido da referência do documento, com exceção do resumo inserido no próprio documento. (...) As palavras-chave devem figurar logo abaixo do resumo, antecedidas da expressão Palavras-chave:, separadas entre si por ponto e finalizadas também por ponto.

Palavras-chaves: latex. abntex. editoração de texto.

ABSTRACT

This is the english abstract.

Key-words: latex. abntex. text editoration.

LISTA DE ILUSTRAÇÕES

Figura 1 – A delimitação do espaço	19
Figura 2 – Gráfico produzido em Excel e salvo como PDF	20
Figura 3 – Imagem 1 da minipage	20
Figura 4 – Grafico 2 da minipage	20

LISTA DE TABELAS

Tabela 1 – Níveis de investigação	18
Tabela 2 – Um Exemplo de tabela alinhada que pode ser longa ou curta, conforme padrão IBGE.	18
Tabela 3 – Tabela de conversão de acentuação.	27

LISTA DE ABREVIATURAS E SIGLAS

ABNT Associação Brasileira de Normas Técnicas

abnTeX ABSurdas Normas para TeX

LISTA DE SÍMBOLOS

Γ	Letra grega Gama
Λ	Lambda
ζ	Letra grega minúscula zeta
\in	Pertence

SUMÁRIO

1	INTRODUÇÃO	15
1.1	Justificativa	15
1.2	Objetivos	15
1.2.1	Geral	15
1.2.2	Específicos	15
1.3	Metodologia	15
1.4	Estrutura do Trabalho	15
2	REFERENCIAS TEÓRICOS	16
2.1	Seção	16
2.1.1	Subseção	16
3	RESULTADOS DE COMANDOS	17
	<i>Isto é uma sinopse de capítulo. A ABNT não traz nenhuma normatização a respeito desse tipo de resumo, que é mais comum em romances e livros técnicos.</i>	
3.1	Codificação dos arquivos: UTF8	17
3.2	Citações diretas	17
3.3	Notas de rodapé	18
3.4	Tabelas	18
3.5	Figuras	18
3.5.1	Figuras em <i>minipages</i>	19
3.6	Expressões matemáticas	20
3.7	Enumerações: alíneas e subalíneas	21
3.8	Espaçamento entre parágrafos e linhas	22
3.9	Inclusão de outros arquivos	22
3.10	Compilar o documento \LaTeX	23
3.11	Remissões internas	23
3.12	Divisões do documento: seção	24
3.12.1	Divisões do documento: subseção	24
3.12.1.1	Divisões do documento: subsubseção	24
3.12.1.2	Divisões do documento: subsubseção	24
3.12.2	Divisões do documento: subseção	24
3.12.2.1	Divisões do documento: subsubseção	24
3.12.2.1.1	Esta é uma subseção de quinto nível	24
3.12.2.1.2	Esta é outra subseção de quinto nível	24
3.12.2.1.3	Este é um parágrafo numerado	25
3.12.2.1.4	Esta é outro parágrafo numerado	25

3.13	Este é um exemplo de nome de seção longo. Ele deve estar alinhado à esquerda e a segunda e demais linhas devem iniciar logo abaixo da primeira palavra da primeira linha	25
3.14	Diferentes idiomas e hifenizações	25
3.15	Consulte o manual da classe abntex2	27
3.16	Referências bibliográficas	27
3.16.1	Acentuação de referências bibliográficas	27
3.17	Precisa de ajuda?	28
3.18	Você pode ajudar?	28
3.19	Quer customizar os modelos do abnT _E X2 para sua instituição ou universidade?	28
4	RESULTADOS	29
5	CONCLUSÃO	30
	REFERÊNCIAS	31
	APÊNDICE A – QUISQUE LIBERO JUSTO	32
	ANEXO A – MORBI ULTRICES RUTRUM LOREM.	33
	Índice	34

1 INTRODUÇÃO

1.1 Justificativa

1.2 Objetivos

1.2.1 Geral

1.2.2 Específicos

1.3 Metodologia

1.4 Estrutura do Trabalho

2 REFERENCIAS TEÓRICOS

2.1 Seção

2.1.1 Subseção

3 RESULTADOS DE COMANDOS

Isto é uma sinopse de capítulo. A ABNT não traz nenhuma normatização a respeito desse tipo de resumo, que é mais comum em romances e livros técnicos.

3.1 Codificação dos arquivos: UTF8

A codificação de todos os arquivos do abn \TeX 2 é UTF8. É necessário que você utilize a mesma codificação nos documentos que escrever, inclusive nos arquivos de base bibliográficas `l.bibl`.

3.2 Citações diretas

Utilize o ambiente `citacao` para incluir citações diretas com mais de três linhas:

As citações diretas, no texto, com mais de três linhas, devem ser destacadas com recuo de 4 cm da margem esquerda, com letra menor que a do texto utilizado e sem as aspas. No caso de documentos datilografados, deve-se observar apenas o recuo (ABNT, 2002, 5.3).

Use o ambiente assim:

```
\begin{citacao}
As citações diretas, no texto, com mais de três linhas [...] deve-se observar
apenas o recuo \cite[5.3]{NBR10520:2002}.
\end{citacao}
```

O ambiente `citacao` pode receber como parâmetro opcional um nome de idioma previamente carregado nas opções da classe (seção 3.14). Nesse caso, o texto da citação é automaticamente escrito em itálico e a hifenização é ajustada para o idioma selecionado na opção do ambiente. Por exemplo:

```
\begin{citacao}[english]
Text in English language in italic with correct hyphenation.
\end{citacao}
```

Tem como resultado:

Text in English language in italic with correct hyphenation.

Citações simples, com até três linhas, devem ser incluídas com aspas. Observe que em \LaTeX as aspas iniciais são diferentes das finais: “Amor é fogo que arde sem se ver”.

3.3 Notas de rodapé

As notas de rodapé são detalhadas pela NBR 14724:2011 na seção 5.2.1^{1,2,3}.

3.4 Tabelas

A Tabela 1 é um exemplo de tabela construída em \LaTeX .

Tabela 1 – Níveis de investigação.

Nível de Investiga- ção	Insumos	Sistemas de In- vestigação	Produtos
Meta-nível	Filosofia da Ciência	Epistemologia	Paradigma
Nível do objeto	Paradigmas do metanível e evidências do nível inferior	Ciência	Teorias e modelos
Nível inferior	Modelos e métodos do nível do objeto e problemas do nível inferior	Prática	Solução de problemas

Fonte: van Gigch e Pipino (1986)

Já a Tabela 2 apresenta uma tabela criada conforme o padrão do IBGE (1993) requerido pelas normas da ABNT para documentos técnicos e acadêmicos.

Tabela 2 – Um Exemplo de tabela alinhada que pode ser longa ou curta, conforme padrão IBGE.

Nome	Nascimento	Documento
Maria da Silva	11/11/1111	111.111.111-11
João Souza	11/11/2111	211.111.111-11
Laura Vicuña	05/04/1891	3111.111.111-11

Fonte: Produzido pelos autores.

Nota: Esta é uma nota, que diz que os dados são baseados na regressão linear.

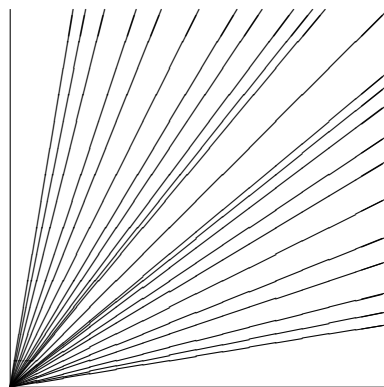
Anotações: Uma anotação adicional, que pode ser seguida de várias outras.

3.5 Figuras

Figuras podem ser criadas diretamente em \LaTeX , como o exemplo da Figura 1.

- ¹ As notas devem ser digitadas ou datilografadas dentro das margens, ficando separadas do texto por um espaço simples de entre as linhas e por filete de 5 cm, a partir da margem esquerda. Devem ser alinhadas, a partir da segunda linha da mesma nota, abaixo da primeira letra da primeira palavra, de forma a destacar o expoente, sem espaço entre elas e com fonte menor ABNT (2011, 5.2.1).
- ² Caso uma série de notas sejam criadas sequencialmente, o $\text{abn}\TeX$ 2 instrui o \LaTeX para que uma vírgula seja colocada após cada número do expoente que indica a nota de rodapé no corpo do texto.
- ³ Verifique se os números do expoente possuem uma vírgula para dividi-los no corpo do texto.

Figura 1 – A delimitação do espaço



Fonte: os autores

Ou então figuras podem ser incorporadas de arquivos externos, como é o caso da Figura 2. Se a figura que for incluída se tratar de um diagrama, um gráfico ou uma ilustração que você mesmo produza, priorize o uso de imagens vetoriais no formato PDF. Com isso, o tamanho do arquivo final do trabalho será menor, e as imagens terão uma apresentação melhor, principalmente quando impressas, uma vez que imagens vetoriais são perfeitamente escaláveis para qualquer dimensão. Nesse caso, se for utilizar o Microsoft Excel para produzir gráficos, ou o Microsoft Word para produzir ilustrações, exporte-os como PDF e os incorpore ao documento conforme o exemplo abaixo. No entanto, para manter a coerência no uso de software livre (já que você está usando \LaTeX e \abnTeX2), teste a ferramenta Inkscape (<http://inkscape.org/>). Ela é uma excelente opção de código-livre para produzir ilustrações vetoriais, similar ao CorelDraw ou ao Adobe Illustrator. De todo modo, caso não seja possível utilizar arquivos de imagens como PDF, utilize qualquer outro formato, como JPEG, GIF, BMP, etc. Nesse caso, você pode tentar aprimorar as imagens incorporadas com o software livre Gimp (<http://www.gimp.org/>). Ele é uma alternativa livre ao Adobe Photoshop.

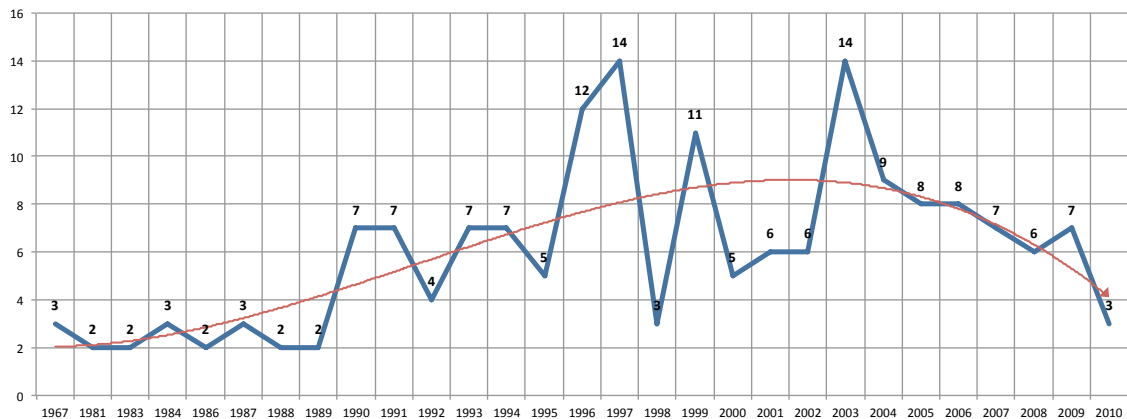
3.5.1 Figuras em *minipages*

Minipages são usadas para inserir textos ou outros elementos em quadros com tamanhos e posições controladas. Veja o exemplo da Figura 3 e da Figura 4.

Observe que, segundo a ABNT (2011, seções 4.2.1.10 e 5.8), as ilustrações devem sempre ter numeração contínua e única em todo o documento:

Qualquer que seja o tipo de ilustração, sua identificação aparece na parte superior, precedida da palavra designativa (desenho, esquema, fluxograma, fotografia, gráfico, mapa, organograma, planta, quadro, retrato, figura, imagem, entre outros), seguida de seu número de ordem de ocorrência no texto, em algarismos arábicos, travessão e do respectivo título. Após a ilustração, na parte inferior, indicar a fonte consultada (elemento obrigatório, mesmo que seja produção do próprio autor), legenda, notas e outras informações necessárias à

Figura 2 – Gráfico produzido em Excel e salvo como PDF



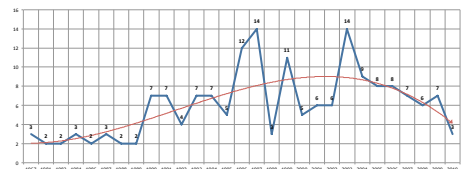
Fonte: Araujo (2012, p. 24)

Figura 3 – Imagem 1 da minipage



Fonte: Produzido pelos autores

Figura 4 – Gráfico 2 da minipage



Fonte: Araujo (2012, p. 24)

sua compreensão (se houver). A ilustração deve ser citada no texto e inserida o mais próximo possível do trecho a que se refere. (ABNT, 2011, seções 5.8)

3.6 Expressões matemáticas

Use o ambiente `equation` para escrever expressões matemáticas numeradas:

$$\forall x \in X, \quad \exists y \leq \varepsilon \tag{3.1}$$

Escreva expressões matemáticas entre `$` e `$`, como em $\lim_{x \rightarrow \infty} \exp(-x) = 0$, para que fiquem na mesma linha.

Também é possível usar colchetes para indicar o início de uma expressão matemática que não é numerada.

$$\left| \sum_{i=1}^n a_i b_i \right| \leq \left(\sum_{i=1}^n a_i^2 \right)^{1/2} \left(\sum_{i=1}^n b_i^2 \right)^{1/2}$$

Consulte mais informações sobre expressões matemáticas em <https://github.com/abntex/abntex2/wiki/Referencias>.

3.7 Enumerações: alíneas e subalíneas

Quando for necessário enumerar os diversos assuntos de uma seção que não possua título, esta deve ser subdividida em alíneas (ABNT, 2012, 4.2):

- a) os diversos assuntos que não possuam título próprio, dentro de uma mesma seção, devem ser subdivididos em alíneas;
- b) o texto que antecede as alíneas termina em dois pontos;
- c) as alíneas devem ser indicadas alfabeticamente, em letra minúscula, seguida de parêntese. Utilizam-se letras dobradas, quando esgotadas as letras do alfabeto;
- d) as letras indicativas das alíneas devem apresentar recuo em relação à margem esquerda;
- e) o texto da alínea deve começar por letra minúscula e terminar em ponto-e-vírgula, exceto a última alínea que termina em ponto final;
- f) o texto da alínea deve terminar em dois pontos, se houver subalínea;
- g) a segunda e as seguintes linhas do texto da alínea começa sob a primeira letra do texto da própria alínea;
- h) subalíneas (ABNT, 2012, 4.3) devem ser conforme as alíneas a seguir:
 - as subalíneas devem começar por travessão seguido de espaço;
 - as subalíneas devem apresentar recuo em relação à alínea;
 - o texto da subalínea deve começar por letra minúscula e terminar em ponto-e-vírgula. A última subalínea deve terminar em ponto final, se não houver alínea subsequente;
 - a segunda e as seguintes linhas do texto da subalínea começam sob a primeira letra do texto da própria subalínea.
- i) no `abnTEX2` estão disponíveis os ambientes `incisos` e `subalíneas`, que em suma são o mesmo que se criar outro nível de alíneas, como nos exemplos à seguir:
 - *Um novo inciso em itálico;*
- j) Alínea em **negrito**:
 - *Uma subalínea em itálico;*
 - *Uma subalínea em itálico e sublinhado;*
- k) Última alínea com *ênfase*.

3.8 Espaçamento entre parágrafos e linhas

O tamanho do parágrafo, espaço entre a margem e o início da frase do parágrafo, é definido por:

```
\setlength{\parindent}{1.3cm}
```

Por padrão, não há espaçamento no primeiro parágrafo de cada início de divisão do documento (seção 3.12). Porém, você pode definir que o primeiro parágrafo também seja indentado, como é o caso deste documento. Para isso, apenas inclua o pacote indentfirst no preâmbulo do documento:

```
\usepackage{indentfirst} % Indenta o primeiro parágrafo de cada seção.
```

O espaçamento entre um parágrafo e outro pode ser controlado por meio do comando:

```
\setlength{\parskip}{0.2cm} % tente também \onelineskip
```

O controle do espaçamento entre linhas é definido por:

```
\OnehalfSpacing % espaçamento um e meio (padrão);
\DoubleSpacing % espaçamento duplo
\SingleSpacing % espaçamento simples
```

Para isso, também estão disponíveis os ambientes:

```
\begin{SingleSpace} ... \end{SingleSpace}
\begin{Spacing}{hfactori} ... \end{Spacing}
\begin{OnehalfSpace} ... \end{OnehalfSpace}
\begin{OnehalfSpace*} ... \end{OnehalfSpace*}
\begin{DoubleSpace} ... \end{DoubleSpace}
\begin{DoubleSpace*} ... \end{DoubleSpace*}
```

Para mais informações, consulte Wilson e Madsen (2010, p. 47-52 e 135).

3.9 Inclusão de outros arquivos

É uma boa prática dividir o seu documento em diversos arquivos, e não apenas escrever tudo em um único. Esse recurso foi utilizado neste documento. Para incluir diferentes arquivos em um arquivo principal, de modo que cada arquivo incluído fique em uma página diferente, utilize o comando:

```
\include{documento-a-ser-incluido} % sem a extensão .tex
```

Para incluir documentos sem quebra de páginas, utilize:

```
\input{documento-a-ser-incluido} % sem a extensão .tex
```

3.10 Compilar o documento L^AT_EX

Geralmente os editores L^AT_EX, como o TeXlipse⁴, o Texmaker⁵, entre outros, compilam os documentos automaticamente, de modo que você não precisa se preocupar com isso.

No entanto, você pode compilar os documentos L^AT_EX usando os seguintes comandos, que devem ser digitados no *Prompt de Comandos* do Windows ou no *Terminal* do Mac ou do Linux:

```
pdflatex ARQUIVO_PRINCIPAL.tex
bibtex ARQUIVO_PRINCIPAL.aux
makeindex ARQUIVO_PRINCIPAL.idx
makeindex ARQUIVO_PRINCIPAL.nlo -s nomencl.ist -o ARQUIVO_PRINCIPAL.nls
pdflatex ARQUIVO_PRINCIPAL.tex
pdflatex ARQUIVO_PRINCIPAL.tex
```

3.11 Remissões internas

Ao nomear a Tabela 1 e a Figura 1, apresentamos um exemplo de remissão interna, que também pode ser feita quando indicamos o Capítulo 3, que tem o nome *RESULTADOS DE COMANDOS*. O número do capítulo indicado é 3, que se inicia à página 17⁶. Veja a seção 3.12 para outros exemplos de remissões internas entre seções, subseções e subsubseções.

O código usado para produzir o texto desta seção é:

```
\autoref{tab-nivinv} e a \autoref{fig_circulo}, apresentamos um
exemplo de remissão interna, que também pode ser feita quando indicamos o
\autoref{cap_exemplos}, que tem o nome \emph{\nameref{cap_exemplos}}. O número
do capítulo indicado é \ref{cap_exemplos}, que se inicia à
\autopageref{cap_exemplos}\footnote{O número da página de uma remissão pode ser
obtida também assim:
\pageref{cap_exemplos}.}
```

⁴ <<http://texlipse.sourceforge.net/>>

⁵ <<http://www.xmlmath.net/texmaker/>>

⁶ O número da página de uma remissão pode ser obtida também assim: 17.

Veja a `\autoref{sec-divisoões}` para outros exemplos de remissões internas entre seções, subseções e subsubseções.

3.12 Divisões do documento: seção

Esta seção testa o uso de divisões de documentos. Esta é a seção 3.12. Veja a subseção 3.12.1.

3.12.1 Divisões do documento: subseção

Isto é uma subseção. Veja a subseção 3.12.1.1, que é uma subsubsection do `LATEX`, mas é impressa chamada de “subseção” porque no Português não temos a palavra “subsubseção”.

3.12.1.1 Divisões do documento: subsubseção

Isto é uma subsubseção.

3.12.1.2 Divisões do documento: subsubseção

Isto é outra subsubseção.

3.12.2 Divisões do documento: subseção

Isto é uma subseção.

3.12.2.1 Divisões do documento: subsubseção

Isto é mais uma subsubseção da subseção 3.12.2.

3.12.2.1.1 Esta é uma subseção de quinto nível

Esta é uma seção de quinto nível. Ela é produzida com o seguinte comando:

```
\subsubsubsection{Esta é uma subseção de quinto  
nível}\label{sec-exemplo-subsubsubsection}
```

3.12.2.1.2 Esta é outra subseção de quinto nível

Esta é outra seção de quinto nível.

3.12.2.1.3 Este é um parágrafo numerado

Este é um exemplo de parágrafo nomeado. Ele é produzida com o comando de parágrafo:

```
\paragraph{Este é um parágrafo nomeado}\label{sec-exemplo-paragrafo}
```

A numeração entre parágrafos numerados e subsubsubseções são contínuas.

3.12.2.1.4 Esta é outro parágrafo numerado

Esta é outro parágrafo nomeado.

3.13 Este é um exemplo de nome de seção longo. Ele deve estar alinhado à esquerda e a segunda e demais linhas devem iniciar logo abaixo da primeira palavra da primeira linha

Isso atende à norma ABNT (2011, seções de 5.2.2 a 5.2.4) e ABNT (2012, seções de 3.1 a 3.8).

3.14 Diferentes idiomas e hifenizações

Para usar hifenizações de diferentes idiomas, inclua nas opções do documento o nome dos idiomas que o seu texto contém. Por exemplo (para melhor visualização, as opções foram quebradas em diferentes linhas):

```
\documentclass[  
12pt,  
openright,  
twoside,  
a4paper,  
english,  
french,  
spanish,  
brazil  
{abntex2}
```

O idioma português-brasileiro (`brazil`) é incluído automaticamente pela classe `abntex2`. Porém, mesmo assim a opção `brazil` deve ser informada como a última opção da classe para que todos os pacotes reconheçam o idioma. Vale ressaltar que a última opção de idioma é a

utilizada por padrão no documento. Desse modo, caso deseje escrever um texto em inglês que tenha citações em português e em francês, você deveria usar o preâmbulo como abaixo:

```
\documentclass[
12pt,
openright,
twoside,
a4paper,
french,
brazil,
english
]{abntex2}
```

A lista completa de idiomas suportados, bem como outras opções de hifenização, estão disponíveis em Braams (2008, p. 5-6).

Exemplo de hifenização em inglês⁷:

Text in English language. This environment switches all language-related definitions, like the language specific names for figures, tables etc. to the other language. The starred version of this environment typesets the main text according to the rules of the other language, but keeps the language specific string for ancillary things like figures, in the main language of the document. The environment hyphenrules switches only the hyphenation patterns used; it can also be used to disallow hyphenation by using the language name ‘nohyphenation’.

Exemplo de hifenização em francês⁸:

Texte en français. Pas question que Twitter ne vienne faire une concurrence déloyale à la traditionnelle fumée blanche qui marque l’élection d’un nouveau pape. Pour éviter toute fuite précoce, le Vatican a donc pris un peu d’avance, et a déjà interdit aux cardinaux qui prendront part au vote d’utiliser le réseau social, selon Catholic News Service. Une mesure valable surtout pour les neuf cardinaux – sur les 117 du conclave – pratiquants très actifs de Twitter, qui auront interdiction pendant toute la période de se connecter à leur compte.

Pequeno texto em espanhol⁹:

Decenas de miles de personas ovacionan al pontífice en su penúltimo ángelus dominical, el primero desde que anunciase su renuncia. El Papa se centra en la crítica al materialismo.

O idioma geral do texto por ser alterado como no exemplo seguinte:

```
\selectlanguage{english}
```

⁷ Extraído de: <<http://en.wikibooks.org/wiki/LaTeX/Internationalization>>

⁸ Extraído de: <<http://bigbrowser.blog.lemonde.fr/2013/02/17/tu-ne-tweeteras-point-le-vatican-interdit-aux-cardinaux-de-tweete>>

⁹ Extraído de: <http://internacional.elpais.com/internacional/2013/02/17/actualidad/1361102009_913423.html>

Isso altera automaticamente a hifenização e todos os nomes constantes de referências do documento para o idioma inglês. Consulte o manual da classe (ARAUJO, 2015a) para obter orientações adicionais sobre internacionalização de documentos produzidos com `abnTeX2`.

A seção 3.2 descreve o ambiente `citacao` que pode receber como parâmetro um idioma a ser usado na citação.

3.15 Consulte o manual da classe `abntex2`

Consulte o manual da classe `abntex2` (ARAUJO, 2015a) para uma referência completa das macros e ambientes disponíveis.

Além disso, o manual possui informações adicionais sobre as normas ABNT observadas pelo `abnTeX2` e considerações sobre eventuais requisitos específicos não atendidos, como o caso da ABNT (2011, seção 5.2.2), que especifica o espaçamento entre os capítulos e o início do texto, regra propositalmente não atendida pelo presente modelo.

3.16 Referências bibliográficas

A formatação das referências bibliográficas conforme as regras da ABNT são um dos principais objetivos do `abnTeX2`. Consulte os manuais Araujo (2015b) e Araujo (2015c) para obter informações sobre como utilizar as referências bibliográficas.

3.16.1 Acentuação de referências bibliográficas

Normalmente não há problemas em usar caracteres acentuados em arquivos bibliográficos (`*.bib`). Porém, como as regras da ABNT fazem uso quase abusivo da conversão para letras maiúsculas, é preciso observar o modo como se escreve os nomes dos autores. Na Tabela 3 você encontra alguns exemplos das conversões mais importantes. Preste atenção especial para ‘ç’ e ‘í’ que devem estar envoltos em chaves. A regra geral é sempre usar a acentuação neste modo quando houver conversão para letras maiúsculas.

Tabela 3 – Tabela de conversão de acentuação.

acento	bibtex
à á ã	<code>\'a \'a \~a</code>
í	<code>{\'\i}</code>
ç	<code>{\c c}</code>

3.17 Precisa de ajuda?

Consulte a FAQ com perguntas frequentes e comuns no portal do abn \TeX 2: <<https://github.com/abntex/abntex2/wiki/FAQ>>.

Inscreva-se no grupo de usuários \LaTeX : <<http://groups.google.com/group/latex-br>>, tire suas dúvidas e ajude outros usuários.

Participe também do grupo de desenvolvedores do abn \TeX 2: <<http://groups.google.com/group/abntex2>> e faça sua contribuição à ferramenta.

3.18 Você pode ajudar?

Sua contribuição é muito importante! Você pode ajudar na divulgação, no desenvolvimento e de várias outras formas. Veja como contribuir com o abn \TeX 2 em <<https://github.com/abntex/abntex2/wiki/Como-Contribuir>>.

3.19 Quer customizar os modelos do abn \TeX 2 para sua instituição ou universidade?

Veja como customizar o abn \TeX 2 em: <<https://github.com/abntex/abntex2/wiki/ComoCustomizar>>.

4 RESULTADOS

5 CONCLUSÃO

Sed consequat tellus et tortor. Ut tempor laoreet quam. Nullam id wisi a libero tristique semper. Nullam nisl massa, rutrum ut, egestas semper, mollis id, leo. Nulla ac massa eu risus blandit mattis. Mauris ut nunc. In hac habitasse platea dictumst. Aliquam eget tortor. Quisque dapibus pede in erat. Nunc enim. In dui nulla, commodo at, consectetuer nec, malesuada nec, elit. Aliquam ornare tellus eu urna. Sed nec metus. Cum sociis natoque penatibus et magnis dis parturient montes, nascetur ridiculus mus. Pellentesque habitant morbi tristique senectus et netus et malesuada fames ac turpis egestas.

Phasellus id magna. Duis malesuada interdum arcu. Integer metus. Morbi pulvinar pellentesque mi. Suspendisse sed est eu magna molestie egestas. Quisque mi lorem, pulvinar eget, egestas quis, luctus at, ante. Proin auctor vehicula purus. Fusce ac nisl aliquam ante hendrerit pellentesque. Class aptent taciti sociosqu ad litora torquent per conubia nostra, per inceptos hymenaeos. Morbi wisi. Etiam arcu mauris, facilisis sed, eleifend non, nonummy ut, pede. Cras ut lacus tempor metus mollis placerat. Vivamus eu tortor vel metus interdum malesuada.

Sed eleifend, eros sit amet faucibus elementum, urna sapien consectetuer mauris, quis egestas leo justo non risus. Morbi non felis ac libero vulputate fringilla. Mauris libero eros, lacinia non, sodales quis, dapibus porttitor, pede. Class aptent taciti sociosqu ad litora torquent per conubia nostra, per inceptos hymenaeos. Morbi dapibus mauris condimentum nulla. Cum sociis natoque penatibus et magnis dis parturient montes, nascetur ridiculus mus. Etiam sit amet erat. Nulla varius. Etiam tincidunt dui vitae turpis. Donec leo. Morbi vulputate convallis est. Integer aliquet. Pellentesque aliquet sodales urna.

REFERÊNCIAS

- ARAÚJO, L. C. *Configuração: uma perspectiva de Arquitetura da Informação da Escola de Brasília*. Dissertação (Mestrado) — Universidade de Brasília, Brasília, mar. 2012. Citado na página 20.
- ARAÚJO, L. C. *A classe abntex2: Modelo canônico de trabalhos acadêmicos brasileiros compatível com as normas ABNT NBR 14724:2011, ABNT NBR 6024:2012 e outras*. [S.l.], 2015. Disponível em: <<http://www.abntex.net.br/>>. Citado na página 27.
- ARAÚJO, L. C. *O pacote abntex2cite: Estilos bibliográficos compatíveis com a ABNT NBR 6023*. [S.l.], 2015. Disponível em: <<http://www.abntex.net.br/>>. Citado na página 27.
- ARAÚJO, L. C. *O pacote abntex2cite: tópicos específicos da ABNT NBR 10520:2002 e o estilo bibliográfico alfabético (sistema autor-data)*. [S.l.], 2015. Disponível em: <<http://www.abntex.net.br/>>. Citado na página 27.
- ASSOCIAÇÃO BRASILEIRA DE NORMAS TÉCNICAS. *NBR 10520: Informação e documentação — apresentação de citações em documentos*. Rio de Janeiro, 2002. 7 p. Citado na página 17.
- ASSOCIAÇÃO BRASILEIRA DE NORMAS TÉCNICAS. *NBR 6028: Resumo - apresentação*. Rio de Janeiro, 2003. 2 p. Citado na página 7.
- ASSOCIAÇÃO BRASILEIRA DE NORMAS TÉCNICAS. *NBR 14724: Informação e documentação — trabalhos acadêmicos — apresentação*. Rio de Janeiro, 2005. 9 p. Citado na página 31.
- ASSOCIAÇÃO BRASILEIRA DE NORMAS TÉCNICAS. *NBR 14724: Informação e documentação — trabalhos acadêmicos — apresentação*. Rio de Janeiro, 2011. 15 p. Substitui a Ref. ABNT (2005). Citado 5 vezes nas páginas 18, 19, 20, 25 e 27.
- ASSOCIAÇÃO BRASILEIRA DE NORMAS TÉCNICAS. *NBR 6024: Numeração progressiva das seções de um documento*. Rio de Janeiro, 2012. 4 p. Citado 2 vezes nas páginas 21 e 25.
- BRAAMS, J. *Babel, a multilingual package for use with LATEX's standard document classes*. [S.l.], 2008. Disponível em: <<http://mirrors.ctan.org/info/babel/babel.pdf>>. Acesso em: 17 fev. 2013. Citado na página 26.
- IBGE. *Normas de apresentação tabular*. 3. ed. Rio de Janeiro: Centro de Documentação e Disseminação de Informações. Fundação Instituto Brasileiro de Geografia e Estatística, 1993. Acesso em: 21 ago 2013. Citado na página 18.
- van GIGCH, J. P.; PIPINO, L. L. In search for a paradigm for the discipline of information systems. *Future Computing Systems*, v. 1, n. 1, p. 71–97, 1986. Citado na página 18.
- WILSON, P.; MADSEN, L. *The Memoir Class for Configurable Typesetting - User Guide*. Normandy Park, WA, 2010. Disponível em: <<http://mirrors.ctan.org/macros/latex/contrib/memoir/memman.pdf>>. Acesso em: 19 dez. 2012. Citado na página 22.

APÊNDICE A – QUISQUE LIBERO JUSTO

ANEXO A – MORBI ULTRICES RUTRUM LOREM.

ÍNDICE

Adobe Illustrator, 19

Adobe Photoshop, 19

alíneas, 21

citações

 diretas, 17

 simples, 17

CorelDraw, 19

espaçamento

 do primeiro parágrafo, 22

 dos parágrafos, 22

 entre as linhas, 22

 entre os parágrafos, 22

expressões matemáticas, 20

figuras, 18

filosofia, 18

Gimp, 19

incisos, 21

InkScape, 19

sinopse de capítulo, 17

subalíneas, 21

tabelas, 18